

# Beo4

Guía

# Índice

## **Uso del terminal a distancia Beo4, 3**

### **Los botones de Beo4 en detalle, 4**

- Uso habitual y avanzado de los botones de Beo4

### **Personalización de Beo4, 5**

- Agregar un 'botón' adicional
- Mover los 'botones' adicionales
- Quitar un 'botón' adicional
- Configurar Beo4
- Zonas de Beo4 (ZONE?)
- Opciones de Beo4 (OPTION?)
- Configuración de Beo4 (VIDEO?)
- Modos de Beo4 (MODE?)
- Restablecer Beo4 (RESET?)

## **Conversión, 13**

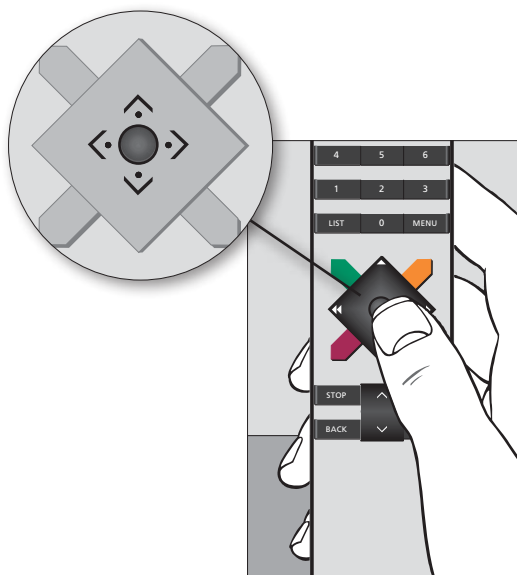
### **Mantenimiento, 14**

- Limpieza de Beo4
- Sustitución de las pilas

## **Glosario, 15**

Tanto las especificaciones técnicas y características del dispositivo como el uso de las mismas se encuentran sujetos a cambios sin aviso previo.

## Uso del terminal a distancia Beo4



Las operaciones más habituales se llevan a cabo pulsando un sólo botón de Beo4 o varios de ellos en un orden lógico y directo.

No obstante, el terminal a distancia Beo4 incorpora funciones que van más allá de las que se pueden activar a través de los botones físicos. El visor permite activar fuentes adicionales o acceder a otras funciones. Los 'botones' que permiten acceder a ello se muestran en el visor de Beo4 al pulsar el botón LIST. [Consulte el capítulo 'Personalización de Beo4'](#).

## Los botones de Beo4 en detalle ...



*Pase el ratón por esta ilustración si desea obtener información acerca de los botones de Beo4.*

## Personalización de Beo4 ...

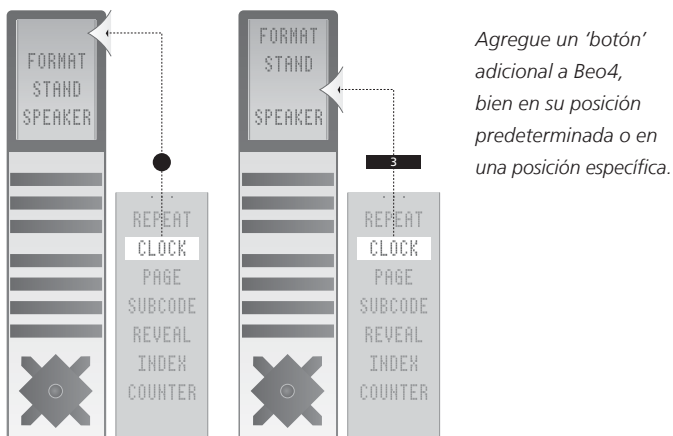
Los botones de Beo4 permiten disfrutar del control directo a distancia de un gran número de funciones, mientras que el visor proporciona acceso aún a más funciones adicionales.

Siempre que se muestre una fuente en Beo4 (TV, RADIO, etc.), podrá pulsar el botón LIST y activar funciones adicionales en el visor que le ayudarán a utilizar la fuente correspondiente, como si dispusiera de botones adicionales. También le permitirán encender equipos adicionales conectados al televisor.

Puede personalizar el terminal a distancia Beo4 adaptarlo a su equipo y cambiar el orden en el que se muestran las funciones adicionales al mostrarlas.

Tenga en cuenta que, aunque el terminal a distancia Beo4 contiene una lista completa de las funciones adicionales de audio y vídeo que ofrece Bang & Olufsen, sólo aquéllas que admita su televisor funcionarán al activarlas en el visor.

## >> Personalización de Beo4 ...

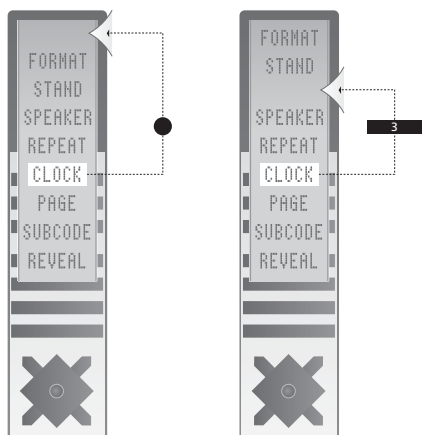


### Agregar un 'botón' adicional

Tras agregar una nueva función a la lista de Beo4, es posible acceder al nuevo 'botón' correspondiente a través del visor de Beo4.

- > Mantenga pulsado el botón de standby.
- > Pulse **LIST** para acceder a la función de configuración de Beo4.
- > Suelte ambos botones. Aparecerá el mensaje ADD? en el visor.
- > Pulse el botón **central** y use el botón **↕** para seleccionar la opción [AV?](#), [LIGHT?](#) o [CNTROL?](#).
- > Pulse el botón **central** para abrir la lista de 'botones' adicionales desde la que desee agregar el nuevo 'botón'. El visor mostrará el primer 'botón' de forma intermitente.
- > Pulse los botones **↕** o **↖** para avanzar o retroceder a través de la lista de 'botones' adicionales.
- > Pulse el botón **central** para agregar el 'botón' y colocarlo en su posición predeterminada en la lista, o ...
- > ... pulse **1 – 9** para insertar el 'botón' en una posición determinada de la lista.
- > Se mostrará el mensaje ADDED para indicar que se ha agregado el 'botón'. Mantenga pulsado el botón **BACK** para abandonar la configuración.

## >> Personalización de Beo4 ...



*Mueva los 'botones' adicionales al principio de la lista o a una posición específica.*

### Mover los 'botones' adicionales

Puede reorganizar el orden en que se muestran los 'botones' al pulsar LIST.

- > Mantenga pulsado el botón de standby.
- > Pulse **LIST** para acceder a la función de configuración de Beo4.
- > Suelte ambos botones. Aparecerá el mensaje ADD? en el visor.
- > Pulse **LIST** o el botón  $\blacktriangle$  para que el visor de Beo4 muestre la opción MOVE?.
- > Pulse el botón **central** y use el botón  $\blacktriangle$  para seleccionar la opción AV?, LIGHT? o CNTROL?.
- > Pulse el botón **central** para abrir la lista de 'botones' adicionales. El visor mostrará el primer 'botón'.
- > Pulse los botones  $\blacktriangle$  o  $\blacktriangledown$  para avanzar o retroceder a través de la lista de 'botones' adicionales.
- > Pulse el botón **central** para mover y colocar el 'botón' que muestra el visor en el primer lugar de la lista, o ...
- > ... pulse **1 – 9** mover el 'botón' a una posición específica de la lista.
- > Se mostrará el mensaje MOVED para indicar que se ha movido el 'botón'. Mantenga pulsado el botón **BACK** para abandonar la configuración.

### Quitar un 'botón' adicional

Puede quitar cualquier 'botón' adicional disponible al pulsar LIST.

- > Mantenga pulsado el botón de standby.
- > Pulse **LIST** para acceder a la función de configuración de Beo4.
- > Suelte ambos botones. Aparecerá el mensaje ADD? en el visor.
- > Pulse **LIST** o el botón  $\blacktriangle$  para que el visor de Beo4 muestre la opción REMOVE?.
- > Pulse el botón **central** y use el botón  $\blacktriangle$  para seleccionar la opción [AV?](#), [LIGHT?](#) o [CNTROL?](#).
- > Pulse el botón **central** para abrir la lista de 'botones' adicionales. El visor mostrará el primer 'botón'.
- > Pulse los botones  $\blacktriangle$  o  $\blacktriangledown$  para avanzar o retroceder a través de la lista de 'botones' adicionales.
- > Pulse el botón **central** para quitar el 'botón' que muestra el visor.
- > Se mostrará el mensaje REMOVED para indicar que se ha quitado el 'botón'. Mantenga pulsado el botón **BACK** para abandonar la configuración.



## **Configurar Beo4**

Si adquiere un nuevo terminal a distancia Beo4, podrá configurarlo para usarlo también con su televisor.

- > Mantenga pulsado el botón de standby.
- > Pulse **LIST** para acceder a la función de configuración de Beo4.
- > Suelte ambos botones. Aparecerá el mensaje ADD? en el visor.
- > Pulse **LIST** o el botón  $\blacktriangle$  para seleccionar la opción [ZONE?](#), [CONFIG?](#) o [MODE?](#) en Beo4.
- > Pulse el botón **central** para seleccionar la configuración que desee.
- > Pulse los botones  $\blacktriangle$  o  $\blacktriangledown$  para que el visor de Beo4 muestre la configuración deseada.
- > Pulse el botón **central** para guardar la configuración.
- > Se mostrará el mensaje STORED para indicar que se ha guardado la configuración. Mantenga pulsado el botón **BACK** para abandonar la configuración.

## **Zonas de Beo4 (ZONE?)**

**ALL** Se usa si se dispone de un Beo4 en cada habitación destinado al control de cualquier equipo (configuración predeterminada).

**VIDEO** Se usa si se dispone de más de un Beo4 en una habitación y es preciso usar éste para activar tanto fuentes de audio como de vídeo a través de un equipo de vídeo.

**AUDIO** Se usa si se dispone de más de un Beo4 en una habitación y es preciso usar éste para activar tanto fuentes de audio como de vídeo a través de un equipo de audio.

**LINK** Se usa si se dispone, por ejemplo, de más de un televisor en la misma habitación (Option 4). Consulte la Guía que se adjunta con el equipo.

### **Opciones de Beo4 (OPTION?)**

Se muestra al acceder al modo de configuración de Beo4. Permite programar previamente una configuración de sistema Bang & Olufsen.

V.OPT Opciones de vídeo

A.OPT Opciones de audio

L.OPT Opciones periféricas

Si desea obtener más información, consulte la Guía que se adjunta con el equipo.

### **Configuración de Beo4 (VIDEO?)**

Permite seleccionar una configuración de equipo de vídeo dedicado en Beo4.

**VIDEO 5** Admite, por ejemplo, equipos de vídeo comercializados en los mercados americano y europeo.

**VIDEO 6** Admite, por ejemplo, los modelos BeoVision Avant y los antiguos BeoVision MX.

Si desea obtener más información, póngase en contacto con su distribuidor local de Bang & Olufsen.

### **Modos de Beo4 (MODE?)**

**MODE 1** Si un terminal a distancia Beo4 se configura en el modo MODE 1, el uso del menú deberá llevarse a cabo a través del botón de navegación; el menú y las fuentes funcionarán de forma independiente. Seleccione el modo MODE 1 si:

- todos los televisores de la instalación de vídeo disponen de los menús 'TERMINAL A DISTANCIA' o 'CONFIGURACIÓN DE BEO4' y todos ellos están configurados con la opción 'BOTÓN DE NAVEGACIÓN'.

**MODE 2** Si un terminal a distancia Beo4 se configura en el modo MODE 2, el botón de navegación no funcionará; el menú y las fuentes no funcionarán de forma independiente. Seleccione el modo MODE 2 si:

- uno de los televisores de la instalación de vídeo no dispone de los menús 'TERMINAL A DISTANCIA' ni 'CONFIGURACIÓN DE BEO4', o ...
- ... usa también un terminal a distancia Beo4 sin botón de navegación para controlar la instalación de vídeo.

Si es posible, configure los menús 'TERMINAL A DISTANCIA' o 'CONFIGURACIÓN DE BEO4' con la opción 'SIN BOTÓN DE NAVEGACIÓN'.

### **Restablecer Beo4 (RESET?)**

Permite restablecer Beo4 a sus valores predeterminados y eliminar toda la configuración. Seleccione la opción RESET? en el menú LIST.

## Conversión ...



Beo4  
- tipo 1710



Beo4  
- tipos 1621/22/24/25

### Nuevas funciones de Beo4 (tipo 1710)

**RECORD** Se encuentra en el menú LIST y se usa para realizar una grabación.

**PLAY** Inicia la reproducción de un DVD, grabación, etc.

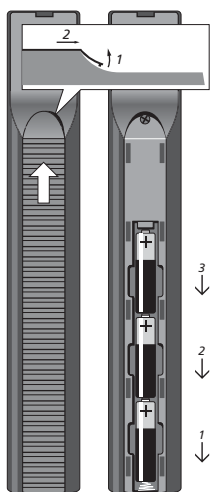
**BACK** Se usa para retroceder a través de los menús o cerrar el menú LIST.

**STOP** Se usa para detener la reproducción de una fuente como, por ejemplo, un DVD.

**Los botones de navegación y el botón central** (anteriormente: GO) se usan para configurar parámetros a través del menú.

**Los botones de dirección** se usan para controlar las fuentes.

## Mantenimiento ...



**PRECAUCIÓN:** No exponga las pilas a un nivel excesivo de temperatura, como el generado por la luz solar, el fuego u otros elementos similares.

### Limpieza de Beo4 ...

Limpie el terminal a distancia Beo4 con un paño suave que no deje pelusa, húmedo y bien escurrido.

### Sustitución de las pilas

Si el visor de Beo4 muestra el mensaje BATTERY, será necesario cambiar las pilas del terminal a distancia.

Beo4 funciona con tres pilas (se instalan bajo la cubierta de la parte posterior). Se recomienda el uso exclusivo de pilas alcalinas de 1,5 voltios (tamaño AAA).

Sustituya las pilas según lo indicado en la ilustración.

Una vez sustituidas las pilas, deberá esperar unos 10 segundos hasta que se muestre TV en el visor. El terminal a distancia Beo4 estará listo entonces para volver a ser utilizado.

*Nota:* Se recomienda mantener un dedo sobre las pilas hasta colocar la cubierta.

## Glosario ...

### A

**A.AUX (fuente auxiliar de audio)** Permite activar cualquier equipo adicional conectado a un sistema de audio Bang & Olufsen.

**ADD?** Se muestra como opción en el modo de configuración de Beo4.

Permite añadir 'botones' adicionales al visor de Beo4. [Consulte la sección 'Agregar un 'botón' adicional'](#).

**A-DTV2** Permite seleccionar AV y, a continuación, DTV2.

**A-DVD2 (AV, grabador de vídeo 2)** Permite seleccionar AV y, a continuación, DVD2.

**A.MEM (grabador de audio)** Se muestra en el visor al pulsar el botón AMEM en Beo4. Cualquier operación lleve a cabo en Beo4 se aplicará a su grabador de audio Bang & Olufsen.

**A.MEM2** Permite cambiar a un segundo grabador de audio conectado a su sistema de audio Bang & Olufsen.

**A-N.MUS (AV, música de Internet)** Permite seleccionar AV y, a continuación, N.MUSIC.

**A-N.RA (AV, radio de Internet)** Permite seleccionar AV y, a continuación, N.RADIO.

**A.OPT (opción de audio)** Permite programar una configuración de sistema para sistemas de audio.

**A-PC (AV, PC)** Permite seleccionar AV y, a continuación, PC.

**A.SETUP (configuración de audio)** Permite acceder a una lista de 'botones' adicionales necesarios para el ajuste de sonido de ciertos sistemas de audio Bang & Olufsen. Debe agregarse la función **A.SETUP** para poder acceder a los siguientes 'botones' de ajuste de sonido:

**BASS** Permite acceder a los niveles de ajuste de graves de un sistema de audio. [Consulte el término BASS si desea obtener más información.](#)

**TREBLE** Permite acceder a los niveles de ajuste de agudos de un sistema de audio. [Consulte el término TREBLE si desea obtener más información.](#)

**LOUDNSS (sonoridad)** Permite activar o desactivar la función de sonoridad. [Consulte el término LOUDNSS si desea obtener más información.](#)

**AV** Indica que la función de audio/vídeo está activada para la transferencia, por ejemplo, del sonido del televisor a los altavoces conectados a un sistema de audio o viceversa. Sólo se puede usar si los sistemas de vídeo y audio están interconectados.

**AV?** Permite configurar los parámetros de AV. [Consulte el término AV.](#)

**A-V.AUX (AV, V.AUX)** Permite seleccionar AV y, a continuación, V.AUX.

### B

**BASS** Permite ajustar el sonido de los niveles graves en ciertos sistemas Bang & Olufsen. Para acceder a la opción BASS es preciso agregar los 'botones' [A.SETUP](#) o [V.SETUP](#), según corresponda.

**BATTERY** Indica que es necesario sustituir las pilas del terminal a distancia Beo4.  
**BOOK** Destinado a uso futuro.

## C

**CAMERA (videocámara)** Permite seleccionar la entrada de videocámara en sistemas de vídeo Bang & Olufsen.

**CD (reproductor de discos compactos)** Se muestra en el visor al pulsar el botón CD en Beo4. Cualquier operación que lleve a cabo en Beo4 se aplicará a su reproductor de CD Bang & Olufsen.

**CLEAR** Permite suprimir los números de programa en los televisores Bang & Olufsen más recientes. Para acceder a la opción **CLEAR** es preciso agregar el 'botón' [V.SETUP](#) en primer lugar.

**CLOCK** Muestra la hora en ciertos equipos Bang & Olufsen. Consulte la Guía de usuario correspondiente si desea obtener más información.

**CONTROL?** Permite configurar el control de las ventanas, cortinas, etc.  
[Consulte el término CONTROL.](#)

**CONFIG?** Permite programar una configuración de equipo dedicado en Beo4.

**CONTROL** Permite controlar productos de marcas ajenas a Bang & Olufsen, como ventanas, cortinas, etc.

**COUNTER (posición de contador)** Permite buscar una posición de contador específica en una cinta de vídeo. Pulse LIST varias veces hasta que el visor de Beo4 muestre la opción **COUNTER**. A continuación, introduzca la posición de contador apropiada usando los botones numéricos.

## D

**DTV (televisión digital)** Se muestra en el visor al pulsar el botón DTV en Beo4. Cualquier operación que lleve a cabo con Beo4 tendrá lugar en la fuente de televisión digital Bang & Olufsen.

**DTV2** Permite cambiar a cualquier equipo de vídeo adicional conectado a su sistema de vídeo Bang & Olufsen. Pulse el botón central.

**DVD (disco versátil digital y Blu-ray)** Se muestra en el visor al pulsar el botón DVD en Beo4. Cualquier operación que lleve a cabo en Beo4 se aplicará a su reproductor de DVD.

**DVD2 (un segundo reproductor de DVD o grabador de vídeo)** Permite encender un segundo grabador de vídeo conectado a su sistema de vídeo Bang & Olufsen.

## E

**EDIT** Se usa para reproducir una secuencia previamente programada de pistas de CD en BeoSound 9000.

## F

**FORMAT (formato de imagen)** Permite optimizar el formato de la imagen en un sistema de vídeo Bang & Olufsen. Consulte la Guía de usuario correspondiente si desea obtener más información.

## G

**GAME** Se usa durante la visualización de videojuegos con el televisor como monitor. La función **GAME** minimiza el retardo provocado por el procesado de la señal.

## I

**INDEX (página de índice del teletexto)** Permite abrir la página de índice del teletexto (p. 100). Agregue la función **INDEX** a la lista de funciones de Beo4. Acceda al teletexto pulsando TEXT y después LIST varias veces hasta que el visor de Beo4 muestre la opción **INDEX**. Pulse el botón central a continuación para abrir la página.

## J

**JOIN** Se trata de una función perteneciente a Master Link. Pulse LIST varias veces hasta que el visor de Beo4 muestre la opción **JOIN**. Ello le permitirá conectarse a la fuente activa del sistema. En el modo standby, se usará la radio como fuente.

## L

**LAMP (control de iluminación)** Permite encender una lámpara concreta de la instalación de iluminación (precisa de la instalación de una unidad de control de iluminación Bang & Olufsen). Pulse LIST varias veces hasta que el visor de Beo4 muestre la opción **LAMP**. Agregue el 'botón' si aún no está disponible y, a continuación, introduzca el número correspondiente a la lámpara (1 a 9).

**LARGE (teletexto: grande)** Se usa en determinados televisores Bang & Olufsen para aumentar el tamaño de la página de teletexto visualizada. Acceda al teletexto y pulse LIST varias veces hasta que el visor de Beo4 muestre la opción **LARGE**. A continuación, pulse el botón central para aumentar una parte de la página. Pulse de nuevo el botón central para aumentar la segunda mitad de la página. Hágalo una vez más para que la página de teletexto recupere su tamaño normal.

**L-DTV2** Permite seleccionar LINK y, a continuación, DTV2.

**L-DVD2 (enlazar un segundo reproductor de DVD o grabador de vídeo)** Permite seleccionar LINK y, a continuación, DVD2.

**LIGHT (control de iluminación)** Se muestra en el visor al pulsar el botón LIGHT en Beo4. Cualquier operación que lleve a cabo en Beo4 se aplicará a los controles de iluminación Bang & Olufsen.



**LIGHT?** Permite configurar los parámetros de iluminación. [Consulte el término LIGHT.](#)

**LINK** Debe utilizarse cuando se especifica el uso normal del botón LINK. Es preciso agregar el 'botón' **LINK** a Beo4 en los siguientes casos:

1. Si se desea poder acceder a un descodificador instalado en la habitación principal desde una habitación periférica de vídeo.
2. Si la misma fuente está disponible tanto en la habitación periférica como en la principal; por ejemplo, si se desea acceder desde la habitación periférica a un grabador de vídeo instalado en la habitación principal en lugar de aquél presente en la habitación periférica.
3. Si se coloca un equipo de una habitación periférica (por ejemplo, un BeoLab 3500 o un segundo televisor) en la misma habitación en la que se encuentra un equipo de la habitación principal configurado en la Option 4.

**LINK-AV (enlazar audio/vídeo)** Se usa para recibir sonido estéreo desde un sistema de vídeo Bang & Olufsen instalado en la habitación principal desde una habitación periférica equipada con una fuente de vídeo secundaria (normalmente, un televisor). Esta función resulta útil cuando hay un descodificador de televisión conectado al sistema de vídeo principal. Para agregarla a la lista de funciones de Beo4, pulse LIST hasta que se muestre la opción **LINK-AV** y, a continuación, pulse TV.

**L-N.MUS** Permite seleccionar la fuente N.MUSIC en una habitación periférica.

**L-N.RA** Permite seleccionar la fuente N.RADIO en una habitación periférica.

**L.OPT (opción de enlace)** Permite programar una configuración de sistema para equipos de habitaciones periféricas. Use la función **L.OPT** para programar una opción periférica.

**LOUDNSS (sonoridad)** Permite activar/desactivar la función de sonoridad en ciertos sistemas Bang & Olufsen. La función **LOUDNSS** sólo estará disponible si se han agregado las funciones [A.SETUP](#) o [V. SETUP](#). La función de sonoridad compensa la carencia de sensibilidad del oído humano a los niveles altos y bajos de frecuencias graves y agudas al escuchar sonidos de volumen bajo. Pulse LIST varias veces hasta que el visor de Beo4 muestre la opción **LOUDNSS**. A continuación, pulse varias veces el botón central para activar o desactivar la función de sonoridad. Si desea guardar el ajuste y obtener más información, consulte el término [S.STORE \(almacenamiento de sonido\)](#).

**L-PC (enlazar PC)** Permite seleccionar **LINK** y, a continuación, **PC**.

**L-V.AUX (enlazar V.AUX)** Se usa en determinadas situaciones para distribuir la señal de un receptor digital a una habitación periférica.

## **M**

**MIX (teletexto: mezcla)** Se usa en ciertos televisores Bang & Olufsen para superimprimir la página de teletexto sobre la imagen de televisión. Acceda al teletexto, pulse LIST varias veces hasta que el visor de Beo4 muestre la opción **MIX** y, a continuación, pulse el botón central.

**MODE?** Permite configurar el modo correcto en Beo4 dependiendo de la instalación. [Consulte la sección 'Modos de Beo4 \(MODE?\)'](#).

**MOTS (*More Of The Same*)** Se usa para activar la función MOTS en un equipo de audio.

**MOVE?** Se muestra como opción en el modo de configuración de Beo4. Permite cambiar el orden en el que se muestran los 'botones' adicionales en el visor de Beo4. [Consulte la sección 'Mover los 'botones' adicionales'](#).

## **N**

**N.MUSIC (*música de Internet*)** Permite reproducir pistas de música en los formatos mp3 y wma. Cualquier operación que lleve a cabo en Beo4 se aplicará a su reproductor N.MUSIC (por ejemplo, BeoSound 5).

**N.RADIO (*radio de Internet*)** Permite acceder a emisoras de radio por Internet. Cualquier operación que lleve a cabo en Beo4 se aplicará a su reproductor N.RADIO (por ejemplo, BeoSound 5).

## **O**

**OPTION? (*programación del parámetro Option*)**

*V.OPT (opción de vídeo)*

*A.OPT (opción de audio)*

*L.OPT (opción periférica)*

## **P**

**PAGE (*selección de página de teletexto*)** Permite seleccionar páginas de teletexto en ciertos televisores Bang & Olufsen (en los que suele ser preciso pulsar GO TO para acceder a la página o seleccionarla).

**PC** Permite pasar a cualquier equipo de vídeo adicional conectado al sistema de vídeo Bang & Olufsen. Pulse el botón central.

**P-DTV2** Permite ver la fuente DTV2 en la imagen de la derecha. [Consulte el término P-AND-P.](#)

**P-DVD2 (*grabador de vídeo 2 en imagen dividida*)** Permite ver la fuente DVD2 en la imagen de la derecha.

**P-AND-P (*imagen dividida*)** Permite usar la función de imagen dividida en ciertos televisores Bang & Olufsen. Pulse, por ejemplo, el botón TV para ver la fuente TV en la imagen de la derecha.

**PICTURE** Permite hacer uso de las distintas funciones relacionadas con el botón PICTURE que contienen otros terminales a distancia Bang & Olufsen recientes. En sistemas de vídeo antiguos, puede hacer referencia a funciones como el soporte motorizado, la imagen dividida o el ajuste de imagen. Es preciso agregar la función [V.SETUP](#) para poder acceder a la opción **PICTURE**.

**PLAY** Se usa para iniciar la reproducción de un DVD, una grabación, etc.

**P.MUTE (desactivar imagen)** Permite activar o desactivar la imagen. Pulse LIST y los botones  $\blacktriangle$  o  $\blacktriangledown$  para seleccionar la opción **P.MUTE**. A continuación, pulse el botón central para cambiar la configuración. Disponible sólo en algunos televisores.

**P-PC (PC en imagen dividida)** Permite ver la fuente PC en la imagen de la derecha.

**P-V.AUX (V.AUX en imagen dividida)** Permite ver la fuente conectada a la toma V.AUX en la imagen de la derecha.

## R

**RADIO** Se muestra en el visor al pulsar el botón RADIO en Beo4. Cualquier operación que lleve a cabo en Beo4 se aplicará a su radio Bang & Olufsen.

**RANDOM (reproducción aleatoria)** Permite activar la función de reproducción en orden aleatorio en los reproductores de CD Bang & Olufsen más recientes. Pulse el botón central cuando se muestre la opción **RANDOM** en el visor.

**RECORD** Inicia una grabación en un grabador de audio o vídeo Bang & Olufsen. Disponible en el menú LIST.

**RECORD2 (grabación de A.MEM2 o DVD2)** Debe agregarse si se conecta un segundo grabador de vídeo al sistema de vídeo. Inicia una grabación en un segundo grabador de audio o vídeo Bang & Olufsen. Pulse el botón central dos veces para iniciar la grabación.

**REMOVE?** Se muestra al acceder al modo de configuración de Beo4. Permite quitar 'botones' adicionales del visor de Beo4. [Consulte la sección 'Quitar un 'botón' adicional'](#).

**REPEAT (reproducción repetida)** Permite activar la función de reproducción repetida en ciertos reproductores de CD Bang & Olufsen, como el equipo BeoSound 9000. Pulse el botón central cuando se muestre la opción **REPEAT** en el visor.

**RESET** Permite restablecer los ajustes de imagen o sonido a sus niveles predeterminados. Pulse el botón central. Disponible en el menú LIST.

**RESET?** Permite restablecer el equipo a sus valores predeterminados. [Consulte la sección 'Restablecer Beo4 \(RESET?\)'](#).

**RETURN (inicio de grabación)** Permite hacer uso de la función de inicio de grabación en ciertos grabadores de cinta Bang & Olufsen. Para volver al inicio de una grabación, pulse el botón central.

**REVEAL (ver información de teletexto)** Permite ver información oculta en el teletexto en televisores Bang & Olufsen.

## S

**SELECT** Se usa para programar una secuencia de reproducción de discos compactos en BeoSound 9000.

**SETUP** Permite configurar el control de iluminación LC 2.

- SHIFT** Permite usar ciertas funciones relacionadas con el uso de receptores digitales en una habitación periférica. Hay otras funciones para las que es preciso que se muestre **SHIFT** en el visor.
- SLEEP** Permite configurar un temporizador de sueño en el televisor a través de Beo4. Pulse LIST varias veces hasta que el visor de Beo4 muestre la opción **SLEEP**. A continuación, pulse varias veces el botón central para configurar distintos temporizadores de sueño.
- SOUND (sonido mono/estéreo/idioma)** Permite cambiar entre los tipos de sonido (mono/estéreo/idioma) disponibles durante la emisión de un programa de radio, televisión o televisión digital. Pulse varias veces el botón central.
- SP.DEMO (demostración de altavoces)** Permite llevar a cabo una demostración de altavoces en el sistema en cuestión. Pulse el botón central.
- SPEAKER (altavoces)** Permite seleccionar el número de altavoces deseado para la creación de una configuración de sonido envolvente Bang & Olufsen. Pulse los botones 1 – 5.
- S.STORE (almacenamiento de sonido)** Permite guardar el ajuste de los parámetros de sonido. La opción **S.STORE** sólo estará disponible si se han agregado las funciones [V.SETUP](#) o [A.SETUP](#).
- STAND** Permite girar ciertos sistemas de vídeo Bang & Olufsen sobre sus soportes motorizados.
- STORE** Permite guardar el ajuste de los parámetros relacionados con programas de televisión/imagen (consulte el término [V.SETUP](#)) y las páginas de teletexto favoritas (páginas de memoria). Permite guardar la configuración de un sistema de iluminación Bang & Olufsen ([consulte el término LIGHT](#)). Pulse el botón central, introduzca el número apropiado y, a continuación, pulse de nuevo el botón central.
- SUBCODE (subcódigo de teletexto)** Permite usar la función de subpágina de teletexto en ciertos televisores Bang & Olufsen.

## T

- TEXT (teletexto)** Se muestra en el visor al pulsar el botón TEXT en Beo4. Cualquier operación que lleve a cabo en Beo4 se aplicará a la función de teletexto (si el televisor dispone de ella) en el programa de televisión activo en ese momento.
- TRACK** Permite seleccionar pistas de CD individuales en BeoSound 9000.
- TRACKNG (seguimiento)** Permite ajustar el seguimiento instantáneo de la cinta de vídeo en reproducción.
- TREBLE** Permite ajustar el sonido de los tonos agudos en ciertos sistemas Bang & Olufsen. La opción TREBLE sólo estará disponible si se han agregado las funciones [A.SETUP](#) o [V.SETUP](#). Si desea guardar el ajuste y obtener más información, consulte el término [S.STORE \(almacenamiento de sonido\)](#).

**TUNE (sintonizar una emisora)** Permite sintonizar emisoras en ciertos televisores Bang & Olufsen. La opción **TUNE** sólo estará disponible si se ha agregado la función [V.SETUP](#).

**TURN** Permite dar la vuelta a una cinta en ciertos grabadores de cinta de audio Bang & Olufsen para reproducir la cara opuesta. En algunos grabadores de cinta de vídeo Bang & Olufsen, **TURN** se usa también para seleccionar la entrada de videocámara en el modo de pausa de grabación. Pulse el botón central.

**TV** Se muestra en el visor al pulsar el botón TV en Beo4. Cualquier operación que lleve a cabo en Beo4 se aplicará a su televisor Bang & Olufsen.

## U

**UPDATE (actualización de teletexto)** Permite usar la función de actualización de teletexto en televisores Bang & Olufsen. Pulse el botón central. Repita la operación para ver la página una vez actualizada.

## V

**V.AUX (fuente de vídeo auxiliar)** Permite encender cualquier equipo de vídeo adicional conectado a un sistema de vídeo Bang & Olufsen. Pulse el botón central.

**V.AUX2 (segunda fuente de vídeo auxiliar)** Permite encender un equipo de vídeo adicional conectado a un sistema de vídeo Bang & Olufsen.

**VIDEO?** Permite seleccionar una configuración de equipo de vídeo dedicado en Beo4. [Consulte la sección 'Configuración de Beo4 \(VIDEO?\)'](#).

**VIDEO5**

**VIDEO6**

**V.MEM (grabador de vídeo)** Se muestra en el visor al pulsar el botón VMEM en Beo4. Cualquier operación que lleve a cabo en Beo4 se aplicará a su grabador de vídeo Bang & Olufsen.

**V.OPT (opción de vídeo)** Permite programar una configuración de sistema para equipos de vídeo.

**V.SETUP (configuración de vídeo)** Permite acceder a una lista de 'botones' adicionales, necesarios para configurar ciertos equipos de vídeo Bang & Olufsen.

**STORE** Permite guardar un ajuste o un valor predeterminado. [Consulte el término STORE si desea obtener más información.](#)

**BASS** Ajuste del sonido de los tonos graves. [Consulte el término BASS si desea obtener más información.](#)

**TREBLE** Ajuste del sonido de los tonos agudos. [Consulte el término TREBLE si desea obtener más información.](#)

**LOUDNSS (sonoridad)** Ajuste de sonido: activación o desactivación de la función de sonoridad. [Consulte el término LOUDNSS si desea obtener más información.](#)

## **Z**

**ZONE** Permite asignar el terminal a distancia Beo4 a una zona, es decir, decidir qué equipo debe activar las fuentes de vídeo y audio. [Consulte la sección 'Zonas de Beo4'](#).

**ALL** Un terminal a distancia Beo4 en cada habitación.

**VIDEO** Más de un terminal a distancia Beo4 en una habitación.

**AUDIO** Más de un terminal a distancia Beo4 en una habitación.

**LINK** Para equipos configurados en la opción Option 4.